

01.

Fiche de Montage Structure Porteuse

Aperçu

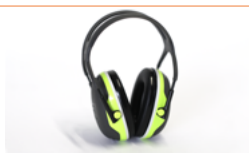
Vous êtes en train de consulter la « Fiche de montage 1 ». Vous avez besoin d'une autre de nos fiches ? Vous pouvez la télécharger sur le site [cladix.eu](https://www.cladix.eu).

- 1. Fiche de montage 1: Structure porteuse**
2. Fiche de montage 2: Profilé en L (En option)
3. Fiche de montage 3: Profilé de départ
4. Fiche de montage 4: Profilé de départ alternatif (En option)
5. Fiche de montage 5: Pack de remplissage
6. Fiche de montage 6: Angle intérieur (En option)
7. Fiche de montage 7: Angle extérieur (En option)
8. Fiche de montage 8: Profilé de fin

Liste de matériel



Lunettes de sécurité



Casque anti-bruit



Gants



Crayon



Mètre ruban



Marteau



Niveau à bulle (vertical)



Laser à lignes croisées



Lattes en bois imprégnées



Tréteaux ou établi (pour le matériel) / accessoires



Échelle



Visseuse ordinaire ou perceuse à percussion



Chevilles à frapper



Scie à onglet (ou scie à main et/ou scie à métaux ordinaire)

Optioneel:



Aspirateur



Ceinture porte-outils



Sac à outils



Blocs de réglage en plastique de différentes épaisseurs

! SUIVEZ TOUJOURS LES CONSIGNES ET LES PROCÉDURES DU FABRICANT OU DU FOURNISSEUR. VEILLEZ TOUJOURS À AVOIR UN ENVIRONNEMENT DE TRAVAIL SÛR ET UTILISEZ TOUJOURS DES ÉQUIPEMENTS DE PROTECTION INDIVIDUELLE.

Plan de montage étape



Sciez les lattes verticales (en bois imprégné) en fonction de la hauteur de votre façade.

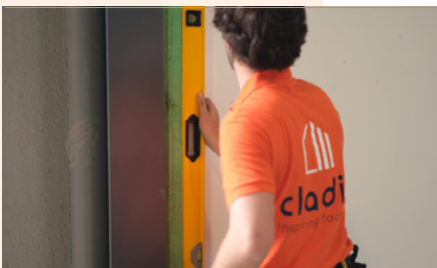
Veillez à porter vos équipements de protection individuelle pendant la coupe.



Posez la latte sur l'établi. Mesurez environ tous les 50 cm et indiquez les endroits où vous allez devoir percer des trous.



Utilisez une perceuse ordinaire pour faire les trous aux endroits que vous avez marqués. Assurez-vous d'avoir des trous du même diamètre que vos chevilles à frapper.

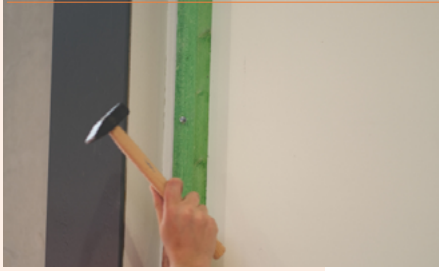


Installez la première latte verticalement contre la façade et utilisez un niveau à bulle pour l'aligner parfaitement à la verticale. Marquez l'endroit où la latte devra être installée tout en laissant un espace libre de 20 mm en dessous.

Astuce : utilisez les blocs de réglage en plastique pour poser la latte verticale à une distance de 20 mm du sol.



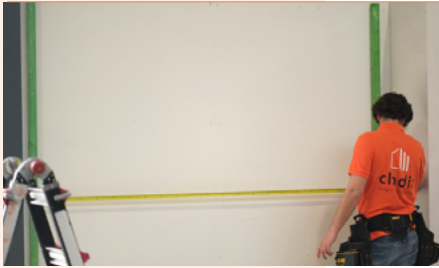
Percez les trous dans la latte à l'aide d'une perceuse à percussion de façon à ce qu'il y ait aussi des trous dans le mur. Utilisez pour cela un foret adapté.



Avec un marteau, enfoncez les chevilles à frapper dans les trous qui ont été percés afin de fixer la latte verticale dans le mur.



Installez, de la même façon, une deuxième latte verticale à l'autre bout du mur.



Mesurez la distance entre la première latte et la position de la latte suivante. Installez les lattes à une distance centre à centre d'environ 30 cm, en fonction de la longueur de votre mur. Cela signifie que vous effectuez la mesure à partir du milieu de la latte.



Astuce : Sciez une latte à une longueur correspondant à la distance entre les deux premières lattes. Utilisez cette latte ensuite comme aide pour mesurer rapidement et avec précision la distance entre les lattes suivantes.



Répétez ce processus pour toutes les lattes verticales.



Vérifiez avec une longue règle, une latte ou un niveau à bulle si toutes les lattes sont planes et se trouvent bien au même niveau.



Si une latte se trouve trop en retrait, utilisez les blocs de réglage en plastique (disponibles en différentes épaisseurs) et placez-les entre le mur et la latte pour l'avancer un peu.



Sciez les lattes horizontales en fonction de la largeur de votre façade. Fixez ces lattes sur la structure verticale.



Utilisez votre visseuse et un set de vis à bois standards pour fixer les lattes horizontales sur la structure verticale.

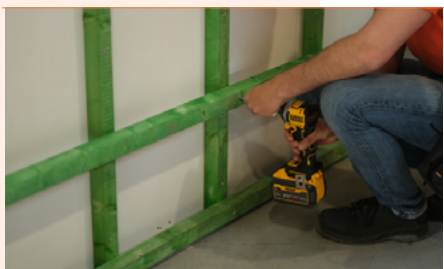


Positionnez d'abord deux lattes horizontales, une tout en haut et une environ à 20 mm au-dessus du sol, aux points les plus bas des lattes verticales.





Fixez une deuxième latte environ 30 cm en dessous de la latte du haut pour donner de la robustesse à la partie supérieure de la structure. Fixez cette latte sur les lattes verticales.



Répétez le même processus pour la partie inférieure de la structure en installant une latte environ 30 cm au-dessus de la latte la plus basse.



Fixez les lattes horizontales restantes à une distance minimum de 80 cm et maximum de 1 mètre les unes des autres, jusqu'à ce que tout le mur soit quadrillé.



Maintenant que la structure porteuse est terminée, vous pouvez commencer à fixer les profilés Cladix.

Consultez la documentation supplémentaire pour les finitions du mur.



Clause de non responsabilité

Éditeur et Propriété

Ce document, qu'il soit sous forme imprimée ou numérique, est publié par Cladix BV, situé à Kunstdal 19a, B-9900 Eeklo (Belgique). Pour plus d'informations, veuillez nous contacter à l'adresse www.cladix.eu.

Marques et Marques commerciales

Toutes les marques mentionnées dans les communications de Cladix BV sont la propriété de Cladix BV ou sont des marques commerciales légalement déposées. Tous les droits, non explicitement accordés dans cette publication, sont réservés.

Reproduction et Utilisation

Aucun élément contenu dans des publications de Cladix BV, qu'elles soient numériques ou sur papier, ne peut être reproduit, copié ou traduit sans l'autorisation écrite préalable de Cladix BV. Une autorisation écrite peut être obtenue auprès du directeur ou du service marketing.

Responsabilité et Contenu

Bien que Cladix BV ait rassemblé les informations contenues dans ce document et dans d'autres communications avec le plus grand soin et au mieux de ses connaissances, nous déclinons toute responsabilité en cas de fautes et/ou d'inexactitudes. Les informations et les dessins figurant dans notre documentation sont purement indicatifs. Cladix BV n'est pas responsable des erreurs contenues dans ces documents. Tous les scénarios proposés sont donnés uniquement à titre d'illustration et doivent toujours être adaptés par le conducteur de travaux ou l'installateur à la situation spécifique du chantier. Certaines constructions nécessitent des calculs de stabilité spécifiques qui ne sont pas fournis par Cladix BV. Ceux-ci doivent être effectués et contrôlés par l'installateur ou le conducteur de travaux.

Utilisation d'informations de Tiers

Toutes les références à des produits tiers et illustrations de produits tiers ou informations de tiers sont données à titre indicatif. Leur utilisation doit être vérifiée auprès du fabricant ou du fournisseur concerné. Les informations et les dessins de tiers peuvent exiger des outils ou des connaissances spécifiques pour leur installation ou lors de leur utilisation. Il est de la responsabilité du conducteur de travaux ou de l'installateur de suivre les procédures appropriées et d'obtenir les informations correctes.

Changements et Législation locale

Cladix BV se réserve le droit de modifier le contenu de tous ses documents sans notification préalable. Toutes les constructions et finitions sont soumises à la législation, aux réglementations et normes locales.

